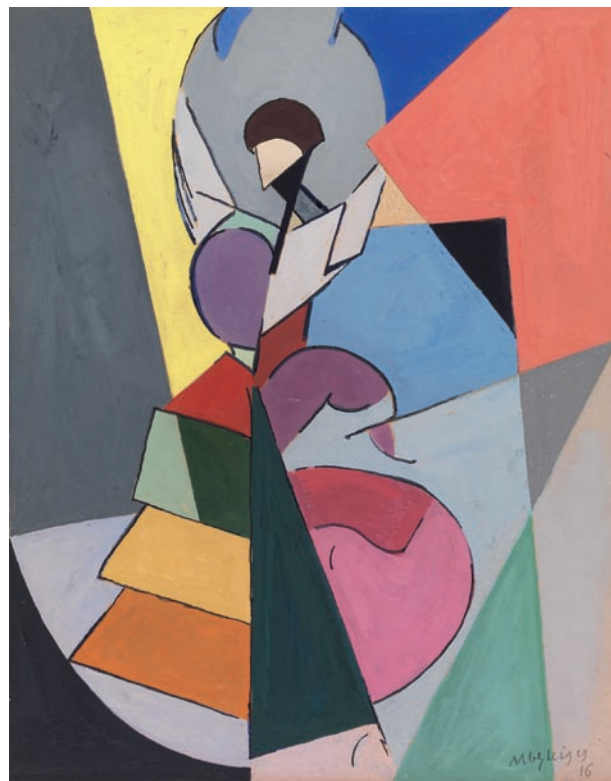


entremezclan en planos volumétricos sosegados, que permiten comprender cómo sus enseñanzas pudieron calar entre los artistas españoles, menos propensos a las grandes revoluciones vanguardistas. Gleizes, por su parte, se instala en Barcelona en 1916, y realiza su primera exposición individual en la Galería Dalmau; sus obras de este periodo desestructuran los objetos en perspectivas geométricas, pero sin perder la referencia al mundo real.



Entre otros grandes representantes de la vanguardia europea, aquí presentes, cabe destacar a Sonia Delaunay, cuyo *Disque Portugal* muestra los círculos concéntricos característicos de su producción – denominados por ella “discos solares” – que traducen su interés por la luz, la exaltación cromática y la percepción, mostrando una ya clásica tensión entre representantes y abstracción.^Z

Los años de la Primera Guerra Mundial, en Barcelona, coinciden con la gestación del movimiento Dadá y, en este sentido, debemos destacar la presencia de Serge Charchune, que realiza en 1916 en la Galería Dalmau, junto a su esposa Hélène Grunhoff, la primera exposición de arte cubista. Pero, sobre todo, la presencia de Francis Picabia resultó fundamental quien en 1916, después de una breve estancia en Nueva York, se instala en Barcelona, donde funda, a instancias de Josep Dalmau, la revista *dadá 391*.

Como una continuación natural de las enseñanzas dadaístas de Picabia, debemos destacar el trabajo de Kurt Schwitters, (IMA-



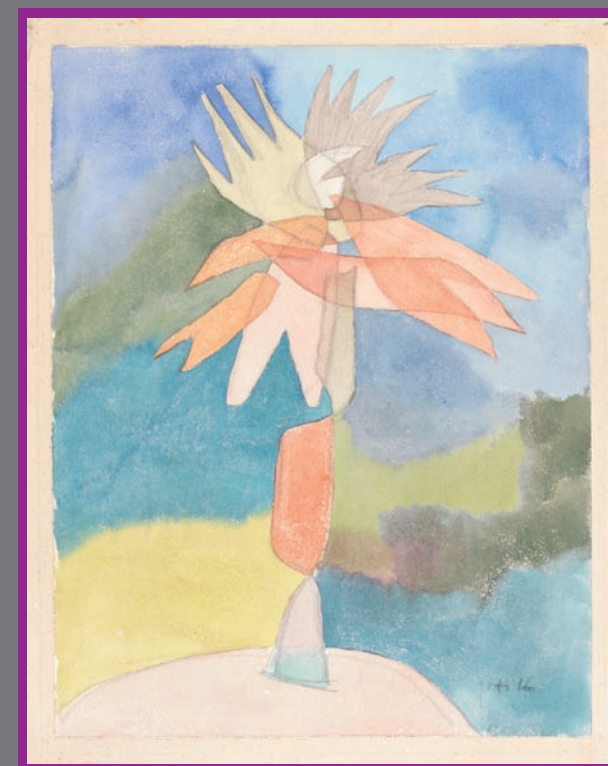
GEN) figura capital del arte contemporáneo internacional y creador de una forma especial de crítica y replanteamiento del movimiento dadá. Por primera vez, Schwitters integró materiales de desecho en el collage, a través de su concepto Merz: todo material era susceptible de ser preservado, toda creación humana, especialmente aquellas que carecían de utilidad, eran una obra de arte.

De forma casi paralela, debemos destacar la presencia en París de un importante grupo de artistas españoles que, en torno a Picasso y al cubismo, fueron conocidos como La Escuela de París. En este apartado, debemos señalar las obras de Manuel Ángeles Ortiz, Hernando Viñes, Ismael González de la Serna o Francisco Bores. Pero, en este sentido, debemos destacar cómo dos grandes artistas españoles, Juan Gris y Picasso, se erigieron en cabezas visibles de la vanguardia.

La presencia privilegiada de los artistas españoles en París les permitió asistir de primera mano a la gestación del surrealismo. Algunos de nuestros pintores fueron miembros activos del grupo y figuras fundamentales del movimiento. Tal es el caso de Luis Fernández Oscar Domínguez, inventor de la técnica surrealista de la decalcomanía, y, sobre todo, Joan Miró y Salvador Dalí.

María López Fernández

Dibujos de
LA VANGUARDIA
INTERNACIONAL
COLECCIONES **MAPFRE**
FUNDACIÓN



Del 22 de junio al 11 de septiembre de 2009
Sede Institucional



FUNDACIÓN **MAPFRE**

Las colecciones de dibujo de la FUNDACION MAPFRE han estado, al igual que el resto de las actividades del Instituto de Cultura, protagonizadas por una fuerte vocación por desenrañar el nacimiento de la modernidad. En este sentido, la creación de una colección de dibujos centrada en los lenguajes de la vanguardia española, que ya podemos considerar clásica, constituye una secuela natural de la programación de exposiciones que, durante muchos años, ha estado vertebrada alrededor del arte español de principios del siglo XX.

Antes de la revolución de las vanguardias, los dibujos eran fundamentalmente apuntes, bocetos, croquis, ilustraciones o, incluso, creaciones terminadas y suficientes en sí mismas. A partir de la época moderna, pueden ser todo ello simultáneamente. Ya no hay diferencias sustanciales entre el boceto, el croquis o el dibujo terminado; todos participan de un mismo proceso creativo. Partiendo de estas consideraciones, la FUNDACION MAPFRE comenzó hace más de diez años una colección de dibujos centrada en los grandes artistas españoles de la primera mitad del siglo XX, compuesta por piezas de primera magnitud de artistas como Picasso, Miró, Dalí, Juan Gris, Julio González, Óscar Domínguez o Luis Fernández, entre otros. La colección se fue

ampliando con obras de artistas que inspiraron profundamente a los españoles: Rafael Barradas, Francis Picabia, Sonia Delaunay, Albert Gleizes o Serge Charchoune y las últimas adquisiciones han reforzado esta tendencia al incorporar obras fundamentales de Paul Klee, Lazlo Moholy-Nagy o Kurt Schwitters, entre otros.

Como parte del resultado de este proceso, presentamos una selección de dibujos que permite establecer una historia coherente del desarrollo de las vanguardias históricas europeas, en la que se hace especial hincapié en la trascendencia que éstas tuvieron en España.



Para la modernización del arte español resultó fundamental la presencia de un número muy significativo de artistas extranjeros, que se integraron con rapidez en la vanguardia española, como fue el caso de los uruguayos Barradas y Joaquín Torres García. Barradas, primero en Zaragoza y después en Barcelona y Madrid, fundamentalmente, desarrolló uno de los primeros ismos que tuvieron lugar en nuestro país, el vibracionismo. Torres García, por su parte, se integró desde sus inicios en la vanguardia española, actuando primero como uno de los grandes impulsores del *noucentismo*, en la Cataluña de principios del siglo XX, para terminar desarrollando su constructivismo, basado en la abstracción geométrica promovida desde París por el grupo Cercle et Carré, del que fue fundador, y que defendía un arte purista, riguroso y racional.

Pero, además, durante los años de la Primera Guerra Mundial, España, como país neutral, acogió a un grupo importante de artistas europeos, que en torno a la Galería Dalmau, impulsaron la vanguardia local.

Entre los grandes impulsores del cubismo, podemos destacar a André Lhote y a Albert Gleizes. El primero de ellos es recordado como uno de los grandes teóricos del cubismo; en el dibujo que aquí presentamos, lo abstracto y lo figurativo se

SEDES DE LAS PALMAS DE GC

SEDE INSTITUCIONAL
c/ Juan de Quesada, 10
TFNO. 928 310 333 / 928 311 471 - FAX. 928 319 458

EDIFICIO CULTURAL PONCE DE LEÓN
c/ Castillo, 6
TFNO. 928 310 333 / 928 311 471 - FAX. 928 319 458

SEDE DE ARUCAS

c/ León y Castillo, 6
TFNO. / FAX. 928 604 867

SEDE DE LA LAGUNA

Plaza de San Cristóbal, 20 2º
TFNO. 922 254 704 / 922 252 176 - FAX. 922 258 766